

SP

# HandyArc MIG 160i



## Piezas de repuesto

HandyArc MIG 160i

0410060 (AR)

12/2022

<b>1</b>	<b>SEGURIDAD .....</b>	<b>3</b>
<b>2</b>	<b>ADQUIRIR PIEZAS DE REPUESTO.....</b>	<b>5</b>
<b>3</b>	<b>PIEZAS DE REPUESTO .....</b>	<b>6</b>

---

# 1 SEGURIDAD

---

Los usuarios del equipo ESAB tienen la responsabilidad final de asegurar a cualquier persona que trabaje con equipo o cerca de él observe todas las precauciones de seguridad pertinentes. Las precauciones de seguridad deben cumplir los requisitos aplicables a este tipo de equipo. Las recomendaciones siguientes deben ser observadas más allá de las normas estándar aplicables al lugar de trabajo.

Todo trabajo debe ser realizado por equipo entrenado y bien familiarizado con la operación del equipo. La operación incorrecta del equipo puede llevar a situaciones peligrosas que pueden resultar en lesiones al operador y daños en el equipo.

1.1 Cualquier persona que utilice el equipo debe estar familiarizada con lo siguiente:

- La operación del equipo.
- El lugar de paradas de emergencia.
- El funcionamiento del equipo.
- Precauciones de seguridad pertinentes.
- Soldadura y corte u otra operación aplicable del equipo.

1.2 El operador velará por que:

- Ninguna persona no autorizada se coloque dentro del área de trabajo del equipo cuando se inicia.
- Ninguna persona esté desprotegida cuando el arco se activa o se inicia el trabajo con el equipo.

1.3 El lugar de trabajo deberá:

- Ser adecuado para la finalidad.
- Estar libre de corriente de aire.

1.4 Equipo de protección personal:

- Utilice siempre el equipo de protección personal recomendado, como careta de soldadura, blusa para soldador, guantes de raspa, delantal de raspa, mango de raspa, botina con aislador.
- No utilice elementos sueltos, como pañuelos, brazaletes, anillos, etc., que pueden quedar atrapados u ocasionar incendio.

1.5 Precauciones generales:

- Compruebe que el cable de retorno esté firmemente conectado.
- El trabajo en equipo de alta tensión puede ser ejecutado por un electricista cualificado.
- El equipo extintor de incendios debe estar nítidamente sellado y próximo, al alcance de las manos.
- La lubricación y el mantenimiento no deben ser realizadas en el equipo durante la operación.

1.6 Aterramiento:

El terminal de puesta a tierra (cable verde y amarillo del cable de entrada) está conectado al chasis del equipo. Este debe estar conectado a un punto eficiente de puesta a tierra de la instalación eléctrica general. Tenga cuidado de no invertir el conductor de puesta a tierra del cable de entrada (cable verde / amarillo) a cualquiera de las fases de la llave general o disyuntor, ya que esto colocaría el chasis bajo tensión eléctrica. No utilice el neutro de la red para la puesta a tierra.



### ¡ADVERTENCIA!

Este equipo ESAB ha sido diseñado y fabricado de acuerdo con normas nacionales e internacionales que establecen criterios de operación y de seguridad. Por lo tanto, las instrucciones contenidas en el presente manual y, en particular, las relativas a la instalación, operación y mantenimiento, deben seguirse estrictamente para no perjudicar su rendimiento y no comprometer la garantía dada. Los materiales utilizados para el embalaje y las piezas desechadas en la reparación del equipo deben ser encaminados para reciclaje en empresas especializadas de acuerdo con el tipo de material.



### ¡ADVERTENCIA!

La soldadura y corte a arco pueden ser perjudiciales para usted y las demás personas. Tome medidas de precaución al soldar y cortar. Pregunte a su empleador sobre las prácticas de seguridad, que deben basarse en los datos sobre riesgo de los fabricantes.

#### **CHOQUE ELÉCTRICO - puede matar.**

- Instale y cargue la unidad de acuerdo con las normas aplicables;
- No toque piezas eléctricas bajo tensión ni en electrodos con la piel desprotegida, guantes húmedos o ropa húmeda;
- Aísle su cuerpo y la pieza de trabajo;
- Asegúrese de que la seguridad de su lugar de trabajo.

#### **HUMOS Y GASES - pueden ser peligrosos para la salud.**

- Mantenga la cabeza lejos de ellos;
- Mantenga el ambiente ventilado (evite la corriente de aire directamente al cordón de soldadura), el agotamiento en el arco, o ambos, para mantener el humo y los gases fuera de su zona de respiración y el área general. Los **RADIOS EMITIDOS POR EL ARCO ELÉCTRICO** pueden dañar los ojos y quemar la piel.
- Proteja los ojos y el cuerpo. Utilice los EPP recomendados para la soldadura (sección 1.4 de este manual).
- Proteja a los espectadores con pantallas o cortinas adecuadas.

#### **PELIGRO DE INCENDIO**

- Las chispas (salpicaduras) pueden provocar un incendio. Por lo tanto, asegúrese de que no haya materiales inflamables cerca.

#### **RUIDO - El ruido excesivo puede dañar la audición.**

- Proteja los oídos. Utilice tapones para los oídos u otra protección auditiva.
- Avise a los transeúntes sobre el riesgo.

**FUNCIONAMIENTO INCORRECTO** - Llame para obtener ayuda de un especialista en caso de funcionamiento incorrecto.

### ¡PROTEJA A LOS OTROS Y A SÍ MISMO!



### ¡ADVERTENCIA!

No use la fuente de alimentación para descongelar tubos congelados.



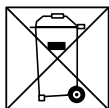
### ¡ATENCIÓN!

Lea y entienda el manual de instrucción antes de la instalación y operación.



### ¡ATENCIÓN!

Este producto se destina exclusivamente a soldadura de arco.



¡No elimine el equipo eléctrico junto con la basura normal!

¡No elimine el equipo eléctrico junto con la basura normal!

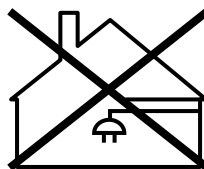
De acuerdo con la Directiva Europea 2002/96 / CE sobre residuos de equipos eléctricos y electrónicos de acuerdo con las normas medioambientales nacionales, el equipo eléctrico que haya alcanzado el final de su vida útil debe recogerse por separado y entregarse en instalaciones de reciclado ambientalmente apropiado. En calidad de propietario del equipo, es obligación de obtener información sobre los sistemas de recogida aprobados de su representante local.

Al aplicar esta Norma el propietario estará mejorando el medio ambiente y la salud humana!



¡ATENCIÓN!

Los equipos Clase A no se destinan al uso en lugares residenciales en los que la energía eléctrica es suministrada por el sistema público de suministro de baja tensión. Puede haber dificultades potenciales en garantizar la compatibilidad electromagnética de equipos clase A en estos lugares, en función de perturbaciones por conducción y radiación.



## 2 ADQUIRIR PIEZAS DE REPUESTO

¡NOTA!

Los equipos fueron contruidos y probados conforme a las normas. Después de efectuado el servicio o reparación es obligación de la empresa reparadora asegurarse de que el producto no difiere del modelo referido.

Los trabajos de reparación y eléctricos deberán ser efectuados por un Servicio Autorizado ESAB (SAE).

Utilice sólo piezas de recambio y de desgaste originales de ESAB.

Las piezas de repuesto se pueden pedir a través del distribuidor ESAB o SAE más cercano.

Para piezas de repuesto y ubicación de SAEs acceda a **esab.com**

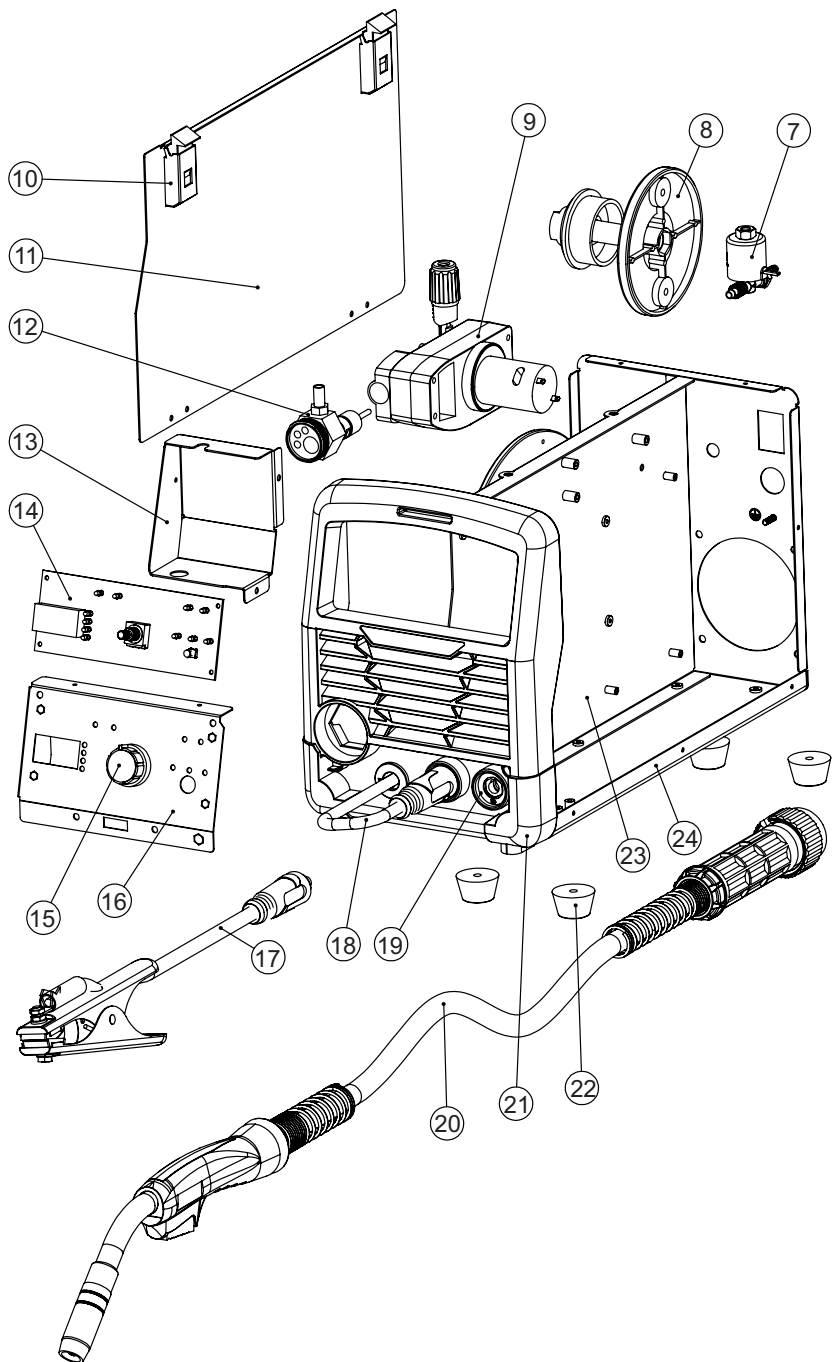
## 3

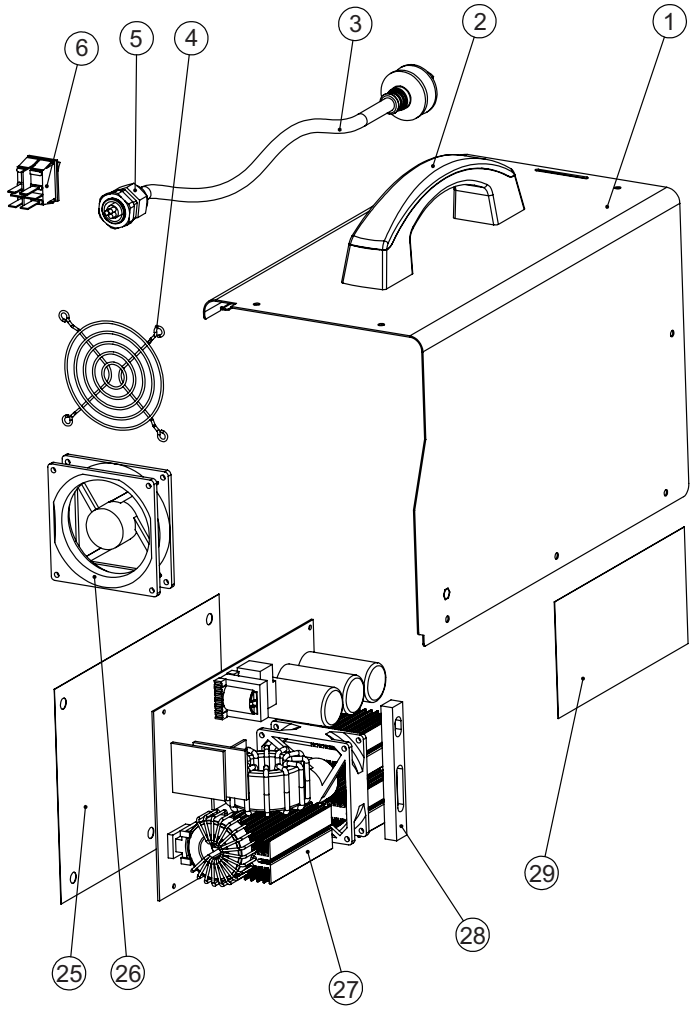
## PIEZAS DE REPUESTO

TABLA 3.1

ITEM	CANT.	CÓDIGO ESAB	P/N	DESCRIPCIÓN
1	1	0748117	S2043332	Carcasa Metalica HandyArc MIG 160
2	1	0748118	20300204	Bandolera HandyArc MIG 160
3	1	0748119	12701083	Cable de Entrada HandyArc MIG 160
4	1	Consulte	30401010	Rejilla del Ventilador HandyArc MIG 160
5	1	Consulte	30406017	Prencacable HandyArc MIG 160
6	1	0748120	30715135	Llave de Encendido HandyArc MIG 160
7	1	0748121	70101015	Valvula Solenoide 24Vdc HandyArc MIG 160
8	1	0748122	30800318	Soporte Rollo de Alambre HandyArc MIG 160
9	1	0748123	30800278	Conjunto Motor Allimentador HandyArc MIG 160
10	2	0748124	S6000432	Pestillo de La Puerta HandyArc MIG 160
11	1	0748125	S2043331	Panel Metalico Lateral HandyArc MIG 160
12	1	0748126	30800323	Conector Euro HandyArc MIG 160
13	1	Consulte	30207022	Caja Protección Pcba Display HandyArc MIG 160
14	1	0748127	S3003124	Pcba Display HandyArc MIG 160
15	1	0748128	30406062	Control Knob HandyArc MIG 160
16	1	0748129	30206406	Soporte Circuito Panel HandyArc MIG 160
17	1	Consulte	S1600871	Pinza de Masa 200A
18	1	0748130	S1130092	Cable Selector de Polaridad Handyarc Mig 160
19	2	Consulte	VS023615	Conector OKC HandyArc MIG 160
20	1	Consulte	70101123	Torcha MIG
21	1	0748131	30203251	Panel de Plastico Frontal Handyarc Mig 160
22	4	0748132	30400033	Pie de Goma HandyArc MIG 160
23	1	0748134	30207023	Panel Intermediario HandyArc MIG 160
24	1	0748133	S2043333	Panel Base y Trasero HandyArc MIG 160
25	1	Consulte	20300465	Placa Aislante HandyArc MIG 160
26	1	0748135	30712181	Ventilador HandyArc MIG 160
27	1	0748136	SJX01725	Circuito Electronico Principal HandyArc MIG 160
28	1	Consulte	20100015	Soporte del Disipador HandyArc MIG 160
29	1	Consulte	20300384	Placa Aislante Menor HandyArc MIG 160
-	2	0748137	30304276	Bisagra HandyArc MIG 160

PAGINA EN BLANCO INTENCIONALMENTE





PAGINA EN BLANCO INTENCIONALMENTE

PAGINA EN BLANCO INTENCIONALMENTE

# ESAB

## ARGENTINA

CONARCO

Alambres y Soldaduras SA

Calle 18 N° 4079

Villa Lynch - Buenos Aires

Argentina (B1672AWG)

Tel: +54 011 4754 7000

esab.com.ar

-Piezas de Repuesto / SP-AR - HandyArc MIG 160i\_rev1> <12-2022> / ESAB se reserva el derecho de introducir mejoras en las características técnicas de sus productos sin previo aviso.

